

# HANKO

## Koppnäsuddenin ja Stormärsan ranta-alueen asemakaavan muutosalueen arkeologinen inventointi 2019



Timo Jussila  
Juuso Koskinen



Tilaja: Hangon kaupunki

## Sisältö

<b>Perustiedot</b> .....	<b>2</b>
<b>Inventointi</b> .....	<b>3</b>
Tulos .....	4
<b>Yleiskartat</b> .....	<b>5</b>

**Kansikuva:** Taisteluhaudan jäännöstä Telakkatien länsipuolella.

## Perustiedot

**Alue:** Koppnäsuuden ja Stormärsan ranta-alueen asemakaavan alue sijaitsee Hankoniemmen pohjoispuolella, kantakaupungin alueella. Kaava-alueen pinta-ala on yhteensä noin 116 hehtaaria. Alueen luoteisosassa Koppnäsuudenissa on teollisuusalue ja Stormärsan metsä- ja ranta-alue, joka on virkistysaluetta.

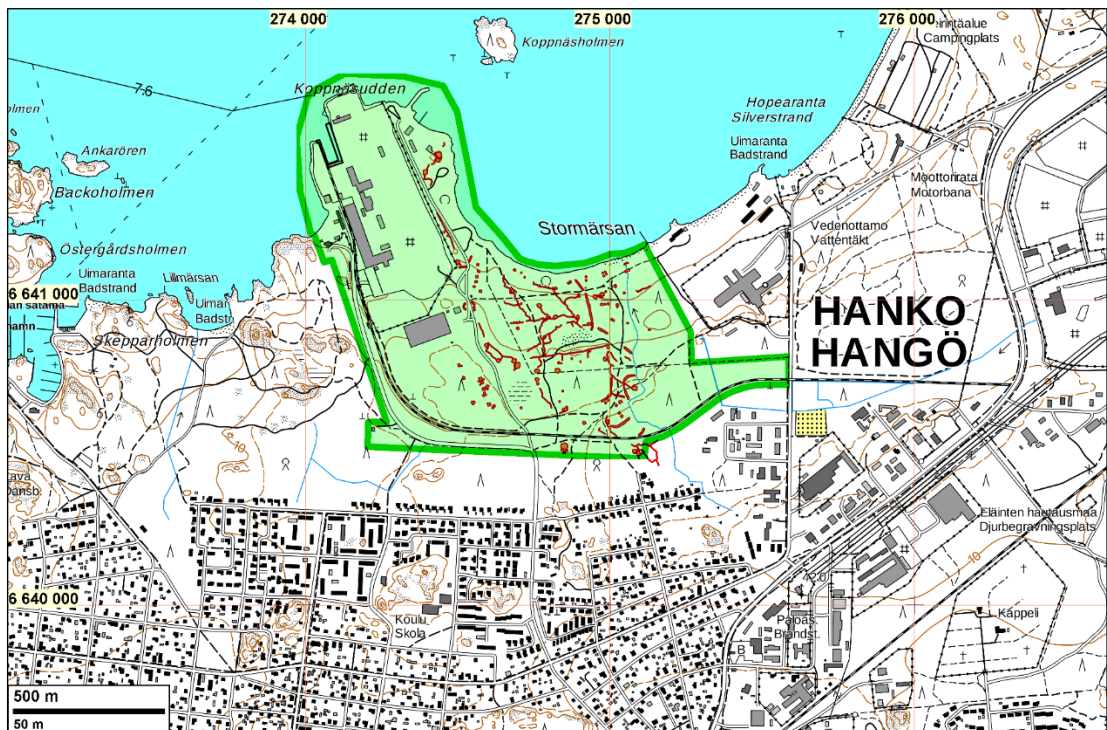
**Tarkoitus:** Selvittää kaava-alueen sotahistoriaan liittyvät jäännökset ja mahdolliset arkeologiset jäännökset.

**Työaika:** Maastotyö 4.9. 2019 ja 4.1.2020

**Kustantaja:** Hangon kaupunki

**Tekijät:** Timo Jussila ja Juuso Koskinen, maastossa myös Johanna Roiha.

**Tulokset** Inventoinnissa paikannettiin runsaasti Hangon vuokra-ajan, 1940-1941 aikaisia varustuksia, taisteluhautaa, korsukuoppia, tulasemia ja pesäkkeitä, sekä funktioltaan vaikeasti tulkittavia erilaisia kuoppia ja maarakenteita. Kaikkien niiden ajoitus ei ole varma. Suurin osa jäännöksistä on huonokuntoisia ja sortuneita. Yhdessä alueen jäännökset muodostavat sotahistoriallisen muun kulttuuriperintökohteen.



Tutkimusalue vihreällä ja havaitut varustukset punaisella.

**Selityksiä:** Koordinaatit ja kartat ovat ETRS-TM35FIN koordinaatistossa. Kartat ovat Maanmittauslaitoksen maastotietokannasta kesä- ja joulukuussa 2019. Muinaisjäännösrekisteri on tarkastettu 12/2019. Valokuvia ei ole talletettu mihinkään viralliseen arkistoon, eikä niillä ole mitään kokoelmatunnusta. Valokuvat ovat digitaalisia ja ne ovat tallessa Mikrolitti Oy:n serverillä.

### **Inventointi**

Hangon kaupungin ympäristölautakunta valmistelee kaavamuutosta Koppnäsuddenin alueelle, jossa tiedetään sijaitsevan varustuksia, jotka liittyvät todennäköisesti Neuvostoliiton 1940-41 aikaisen tukikohdan puolustamiseen. Museovirasto antoi 14.12.2018 hankkeesta lausunnon (MV/292/05.02.00/2018), jonka mukaan alueella on tehtävä arkeologinen inventointi, jossa maastossa olevat rakenteet paikannetaan niin, ne voidaan merkitä kaavaan todellisten rajojensa mukaisesti, merkinnällä /s. Hangon kaupunki tilasi inventoinnin Mikroliitti Oy:ltä.

Kaava-alue sijaitsee Hankoniemen pohjoispuolella, Koppnäsuddenin niemellä, kantakaupungin alueella, ja alueen pinta-ala on yhteensä noin 116 hehtaaria. Alueella on teollisuustoimintaa, konepajoja, veneiden huolto- ja säilytystiloja, meripelastusseuran tukikohta ja kalavajoja. Suuri osa alueesta on metsäistä, hiekkamaaperäistä aluetta, keskiosassa lajittunutta, lähes kivetöntä hiekkaa ja reunamilla melko kivistä hiekkamoreenia. Alueella on runsaasti erilaisia varustusten jäännöksiä, jotka ovat peräisin Hangon vuokra-ajalta 1940 - 41.

Aluetta on sotien jälkeen käytetty myös puolustusvoimien harjoitusalueena. Viimeiset sotaharjoituksista on paikallisten kertoman mukaan pidetty vain muutamia vuosia sitten. Osa alueen kuoppa- ja maarakennejäännöksistä saattaa olla viime vuosikymmenten sotaharjoitusten aikana tehtyjä. Kuitenkaan alueen maarakenteissa ei voi erottaa sellaisia rakenteellisia tai kasvillisuuseroja joiden perusteella voisi luotettavasti erottaa vuokra-ajan aikaiset sotilaalliset rakenteet myöhemmistä. Inventoinnissa kaikkia varustuksia pidettiin vuokra-ajan aikaisina. Selvästi nykyaikaiset - tuoreen oloiset - kuopat ja kaivannot jätettiin kuitenkin huomiotta. Samoin maastossa epämääräiset mutta laserkeilausaineistossa kuopilta näyttävät painanteet ja allikot.

Kaava-alueelta ei tunnettu ennen inventointia yhtään muinaismuistolain suojelemaa muinaisjäännöstä tai muutakaan arkeologista kohdetta. Hangossa on entuudestaan runsaasti sotahistoriallisia kohteita ja mahdollisia sellaisia oli näkyvissä myös kaava-alueen laserkeilausaineistossa. Alueella ei ole ollut historiallisen ajan kartoilta (1700 - 1900-luvut) paikannettavissa olevaa asutusta tai muuta, mahdollisesti muinaisjäännöksiä ”tuottavaa” toimintaa.

Maastotyö tehtiin kahdessa osassa, ensin tutustuttiin alueeseen syyskuussa 2019 (Koskinen ja Roiha) ja varsinainen kartoitus tehtiin sen havaintojen perusteella työ suunnitellen tammikuussa 2020 (Jussila ja Koskinen). Maastotyö tehtiin työn kannalta mitä parhaissa olosuhteissa.

Ennen maastotyötä mahdolliset varustuksen jäänteet ja maarakenteet (kuten kuopat) paikannettiin maanmittauslaitoksen laserkeilausaineistosta (K3432F4 ja F2.laz) laadituista viistovalvarjoiteista. Aineistosta laadittiin hieman eri asetuksin kaksi kuvaa, jotka yhdistettiin yhdeksi. Tämä viistovalvarjoite on raportin karttakuvien pohjalla. Lisäksi käytettiin Maanmittauslaitoksen paikkatietoikkunan korkeusmallia. taisteluhaudat erottuvat näistä suhteellisen hyvin, mutta ei kaikki. Toisaalta alueella on myös selkeästi modernin ajan ojakaivantoja jotka viistovalvarjoiteissa vaikuttavat taisteluhaudoilta.

Maastossa tarkastettiin kaikki em. materiaalista paikannetut mahdolliset taisteluhaudat sekä erilaiset kuopat ja muut maarakenteilta vaikuttavat ilmiöt. Maastossa havaituista rakenteista, jotka eivät erottuneet laserkeilausaineistosta mitattiin paikkatiedot maastossa RTL-GNNS laitteella. Paikkatiedot digitointiin pääosin laserkeilausaineistosta (tarkkuudella 0,5 m) ja niitä korjattiin ja täydennettiin maastossa tehdyillä mittauksilla ja muistiinpanoilla.

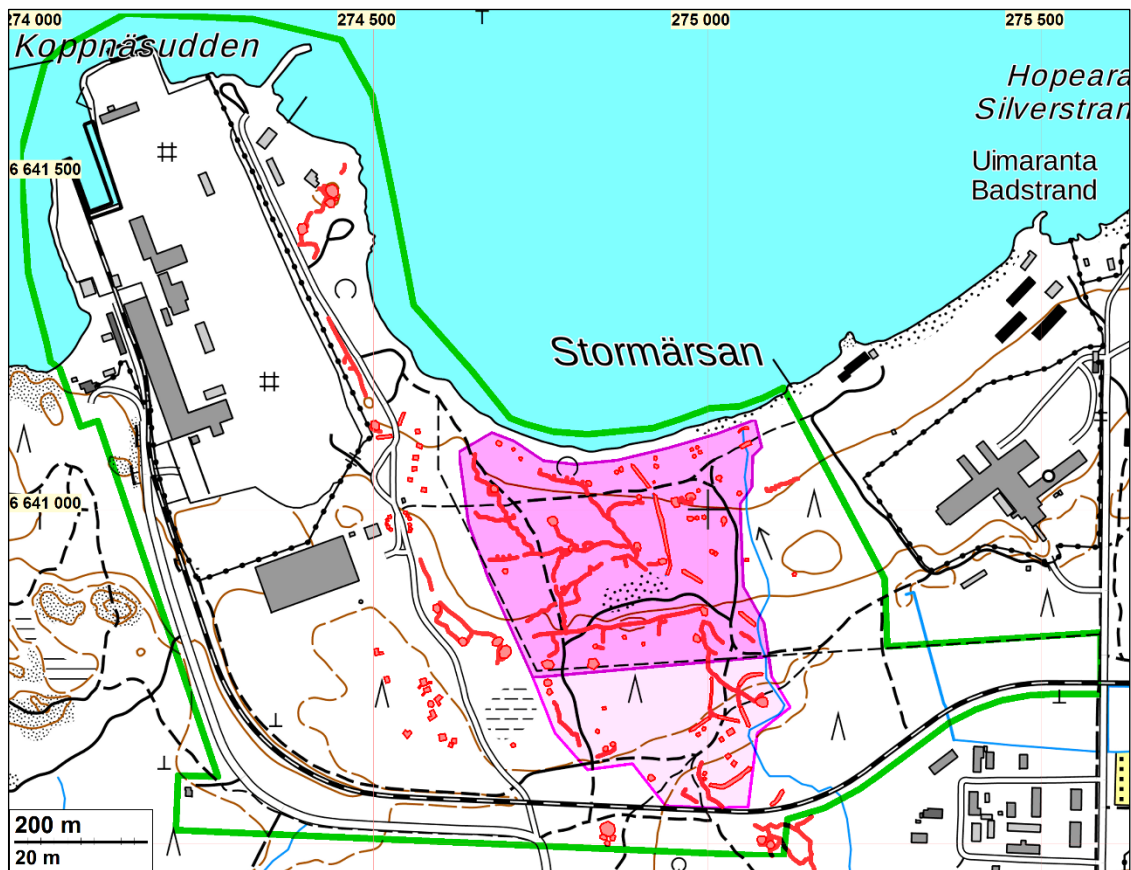
Selvästi nykyaikaiset kuopat – joiden reunoilla maa-aines on esillä ja reunat jyrkät ja sortumattomat ja kasvillisuus vähäistä ja oissa ei kasva isompia puita, jätettiin huomiotta. Näitä oli kuitenkin vähän ja ne sijaitsevat pääosin lähellä Telakkatietä. Selkeästi nykyaikaisissa taisteluharjoituksissa



tehtyjä rakenteita ei havaittu. Vanhoissa rakenteissa – kuopissa ja taisteluhautojen jäännöksissä oli paikoin jokunen nykyaikainen rynnäkkökiväärin hylsy, joten vanhoja rakenteita on luonnollisesti käytetty hyväksi nykyajan harjoituksissa.

### Tulos

Kaikki varustukset ovat huonokuntoisia. Parhaiten erottuvia ja paremmissa kunnossa ovat Stormärsanin lahden eteläpuoleisella hiekkakankaalla sijaitsevat rakenteet, erityisesti taisteluhaudat alueen keksiosassa. Laitamilla olevat taisteluhaudat ovat kivikkoisemmassa maaperässä ja pahemmin sortuneita. Alueen kuopparakenteita ei tutkittu tarkemmin, niin että niiden funktio voitaisiin tarkasti määrittellä. Osa on selvästi yksi- tai useampiosaisia pesäkkeitä, osa vain sortuneita kuoppia. Taisteluhautojen lisäksi alueella on suoria kaivantoja jotka koostuvat ikään kuin vierekäin, riviin kaivetuista kuopista jossa kaivannon pohja on aaltomainen. Tällainen on mm. Stormärsanin lahden eteläpuolella varsinaisen (ja hyvin selvän) ojan länsipuolella oleva, ojaksi merkitty rantaan kohti kulkeva rakenne. Vesi ei sen pohjalla ole koskaan virrannut – sen pohja on ”aaltomainen”, tasasin välin pohjan yli valleja. Vastaavanlaisia kaivoantomaisia kuopparivejä alueella on useita. Alueen itäosassa on korsukuopiksi (ei valleja) ja tuliasemiksi (joissa vallit) tulkittuja rakenteita. Kuopat ovat nelisivuisia ja syviä, moni niistä nyt veden täyttämiä. Ei siis ole täysin varmaa liittyvätkö kaikki mitatut maarakenteet 1940 - 41 varustuksiin, mutta todennäköisesti useimmat tai lähes kaikki jollain tavalla niihin liittyvät.



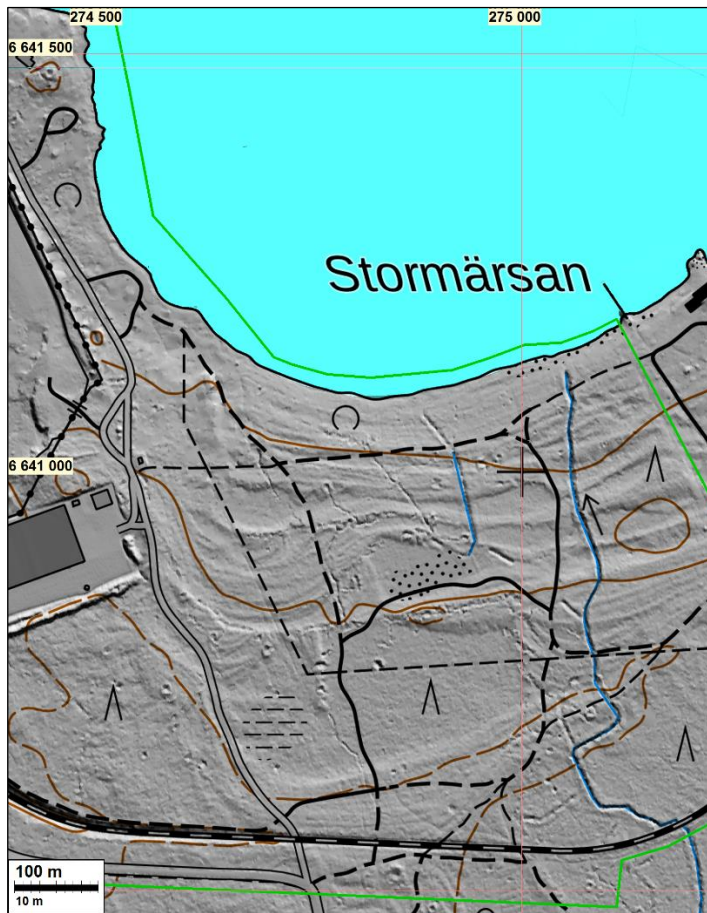
Jos näitä varustusten jäännöksiä tällä alueella halutaan suojella, niin ehdotamme kaavassa Mrl:n perusteella suojeltavaksi sotahistorialliseksi alueeksi yllä olevalla kartalla sinipunaisella värjättyä aluetta, jossa varustuksien jäänteet ovat parhaiten säilyneitä ja helpommin erotettavissa joko laajemmin etelään radalle ulottuen (vaaleampi värjäys) tai suppeammin vain ranta-alueen osalta, missä rakenteita on tiheämmin (tummempi värjäys). Kaikkia varustuksien jäännöksiä ja sellaisiksi oletettuja kuoppia ei liene mielekäästä suojella.

8.1.2020.

Timo Jussila. Juuso Koskinen



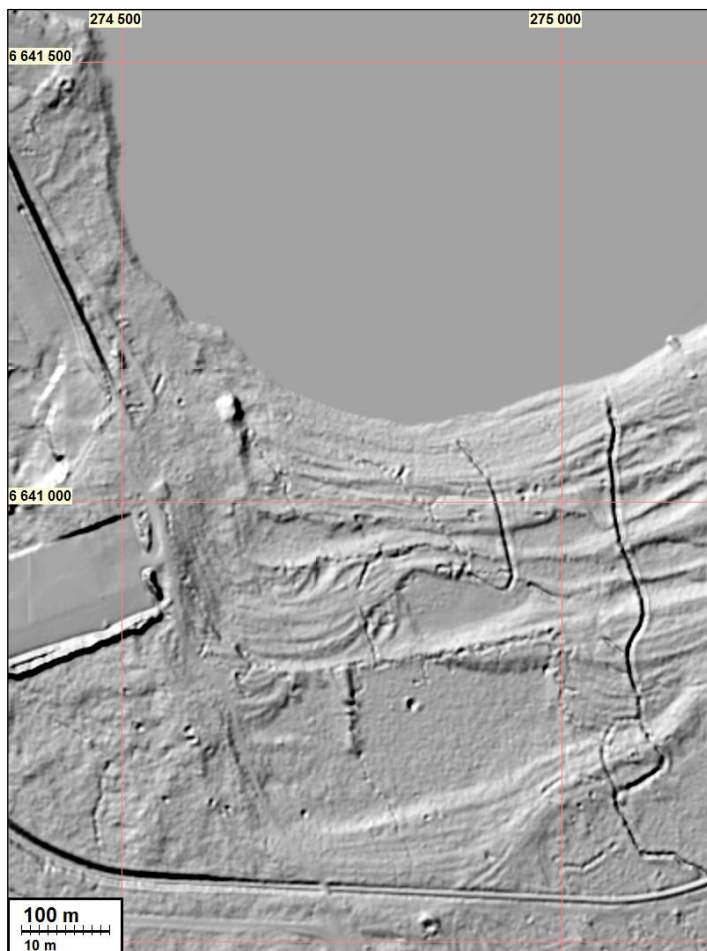
## Yleiskartat



Laserkeilausaineistosta laadittuista viistovalvarjoisteista paikannettiin ennakkoon mahdollisia varustuksia ja arkeologisesti mahdollisesti kiinnostavia maarakenteita.

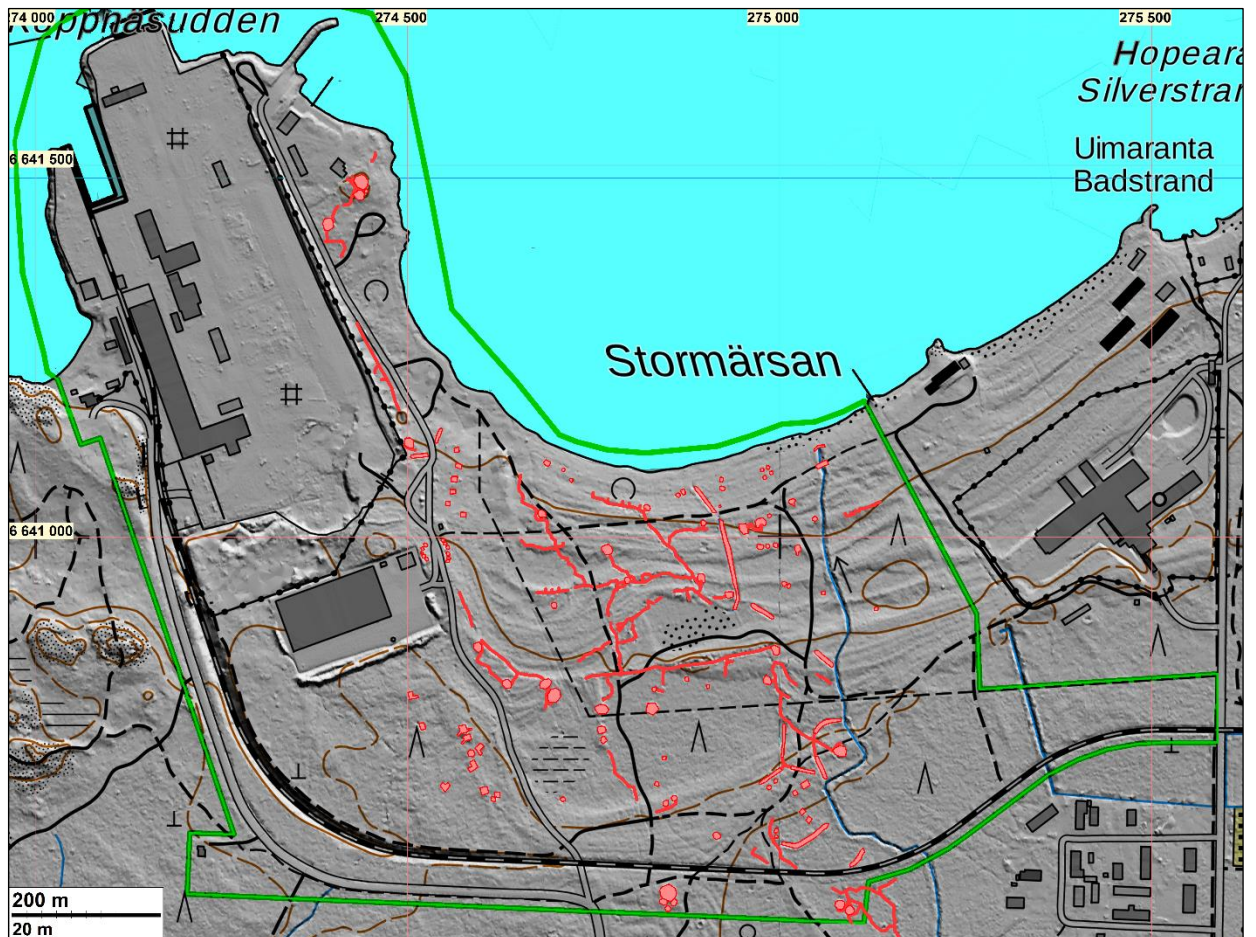
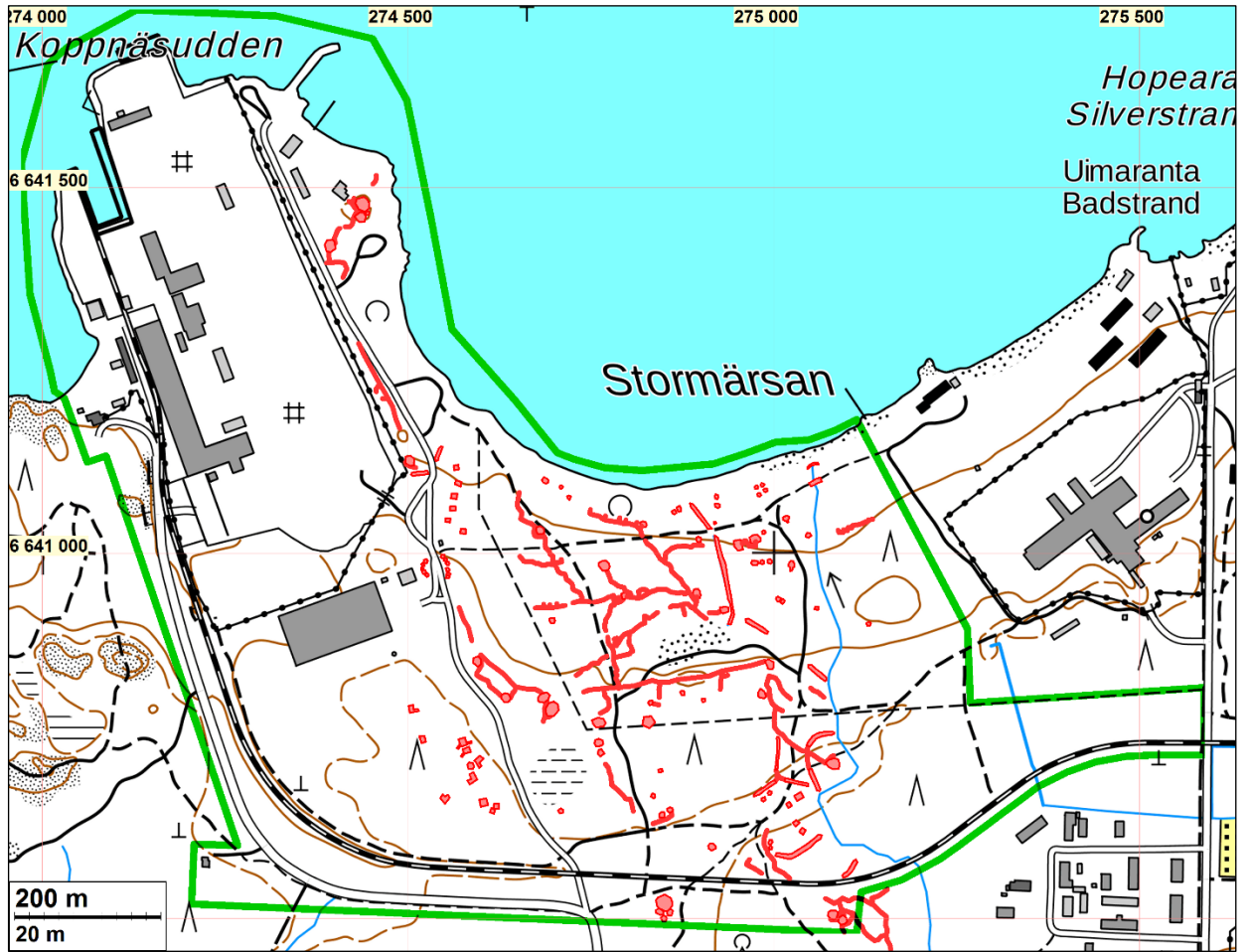
Vieressä eri asetuksin samasta aineistosta laaditut viistovalvarjosteet. Niissä näkyy eri tavalla rakenteet.

Yllä itse koostettu maastomalli maastokartan päällä ja alla on Maanmittauslaitoksen paikkatietoikkunasta ladattu maastomalli (korkeusmalli).

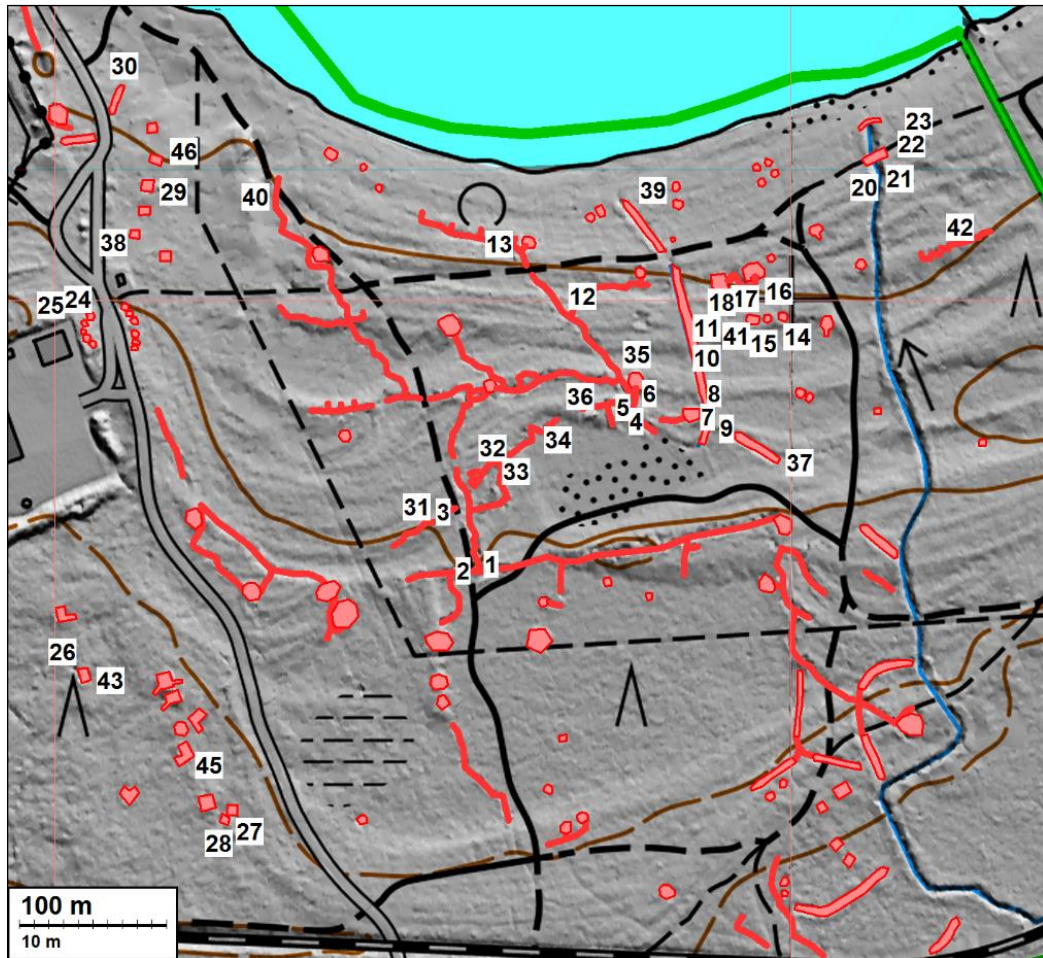


Kaikki taisteluhautoilta näytävät kaivannot eivät sitä ole. Lounaiskulmassa, radan pohjoispuolelta pohjoiseen kulkeva kaivanto on tuiki tavallinen ja selkeä metsäoja ja puro, joka maastossa on vaatimattomampi mitä viereisestä kartasta voisi ounastella.

Kaikki viereisissä maastomalleissa eli viistovalvarjosteissa eli korkeusmalleissa näkyvät kaivannot, kuopat ja rakenteet käytiin maastossa läpi.





Kuvia

Valokuvien kuvauspaikat, kuvanumero.



1 taisteluhautaa, itään.





**2** länteen.



**3** länteen.



**4** "kuopparivi", kaivanto, kaakkoon.





**6** sortunutta taisteluhautaa ja pesäkettä, pohjoiseen



**7** "kuopparivi" kaivanto, etelään.



**8** maastokartalla ojaksi merkitty kaivanto, pohjoiseen.





**9** kaivanto, kaakkoon.



**10** maastokartalla ojaksi merkitty kaivanto (sama kuin kuva 8), etelään.



**11** kaivannon (kuvat 8 ja 10) eteläpää, pohjoiseen.





**12** taisteluhautaa, itään.



**13** taisteluhautaa, länteen.



**14** Pesäke tai tuliasema, luoteeseen.





**15** sama kuin edellä. pohjoiseen.



**16** iso nelisivuinen ja korkeavallinen pesäke/tuliasema, lounaaseen.



**17** sama kuin edellä, lähempää.





**18** edellisen rakenteen itäpuoleinen pesäke tms. koilliseen.



**19** sama kuin edellä, lähempää.



**20** betoninen siltarakenne, pohjoiseen.





**21** sama koine edellä, lähempää.



**22** sama kuin edellä, länteen.



**23** Sillan pohjoispuolella ojan päässä on betoninen patorakennelma.





**24** kuoppia rivissä Telakkatien länsipuolella, etelään.



**25** sama kuin edellä.



**26** pesäke.





**27** nelisivuinen kuoppa.  
(28 sama poistettu)



**29** nelisivuinen syvätkö kuoppa.



**30** kuopparivimäinen kaivanto Telakkatien itäpuolella.





**31** taisteluhautaa, länteen.



**32** taisteluhautaa ja siinä pesäke itään.



**33** sortunutta taisteluhautaa.





**34** taisteluhaudan pää, itään.



**35** tuliasema tms. vallillinen maarakenne taisteluhaudan päässä.



**36** taisteluhaudan jäännöistä, etelään.





**37** kuopparivimäinen kaivanto länsi-luoteeseen sen kaakkoispäästä.



**38** nelisivuinen kaivanto.



**39** Pesäke kaakkoon.





**40** taisteluhaudan pää jossa pesäke, koilliseen.



**41** nelisivuinen kuoppa, länteen.



**42** sortunutta taisteluhaudan jäännöstä, itään.





**43** nelisivuinen kuoppa.



**44** sama kuin edellä, eri suunnasta.



**45** Vallillinen L muotoinen kuoppa.



**46** nelisivuinen syvä kuoppa.

---